

تحلیل اثرات بازآفرینی پایدار بافت فرسوده بر کاهش جرم و افزایش امنیت (مورد مطالعه: شهر زابل)

مهدی مباحثی

دانش‌آموخته دکتری جغرافیا و برنامه‌ریزی شهری، دانشگاه آزاد اسلامی واحد زاهدان، زاهدان، ایران.

چکیده

پژوهش حاضر به دنبال بررسی تحلیل اثرات بازآفرینی پایدار بافت فرسوده بر کاهش جرم و افزایش امنیت در شهر زابل می‌باشد. این تحقیق به روش تحلیلی - توصیفی انجام گرفته، گرچه از سایر روش‌ها نیز در مطالعات بهره گرفته شده است. به منظور انجام این پژوهش به دو روش اسنادی و میدانی به تهیه‌ی اطلاعات و تجزیه و تلفیق آنها اقدام شده است. بخش اول: ساکنان شهر زابل بر اساس سرشماری سال (۱۳۹۵)، که با استفاده از فرمول کوکران تعداد ۳۸۴ نفر به عنوان حجم نمونه انتخاب شدند. بخش دوم جامعه نمونه شامل: متخصصان در حوزه مطالعات برنامه‌ریزی شهری می‌باشد که بر اساس نمونه‌گیری هدفمند تعداد ۲۰ نفر به عنوان جامعه نمونه در این بخش تعیین شدند. جهت تجزیه و تحلیل اطلاعات نیز، از نرم افزار SPSS، مدل FARAS استفاده شده است. نتایج به منظور میزان تاثیر بازآفرینی پایدار در کاهش جرم و افزایش امنیت با استفاده از آزمون همبستگی اسپیرمن نشان داد، بین گویه‌های بازآفرینی پایدار بافت‌های فرسوده و کاهش جرم و افزایش امنیت با مقدار ضریب همبستگی اسپیرمن و سطح معناداری کوچکتر از ۰/۰۰۵، ارتباط معنادار و مثبتی مشاهده شد، در ادامه نیز نتایج نشان داد، ابعاد اقتصادی با ضریب همبستگی ۰/۵۶۷، اجتماعی با ضریب همبستگی ۰/۵۴۳، زیست محیطی با ضریب همبستگی ۰/۵۳۲، کالبدی با ضریب همبستگی ۰/۵۵۴، گویای تاثیر مثبت و معناداری بازآفرینی پایدار بر ارتقای امنیت شهری و کاهش جرم در زابل می‌باشد. در نهایت به منظور بررسی و میزان هر یک از ابعاد بازآفرینی در افزایش امنیت و کاهش جرم از مدل FARAS استفاده شد. نتایج نیز در این قسمت نشان داد، به ترتیب بازآفرینی پایدار در ابعاد (اقتصادی با مقدار وزن ۰/۴۷۴، کالبدی با وزن ۰/۴۶۱، اجتماعی با وزن ۰/۴۳۰، زیست محیطی با وزن ۰/۴۲۲)، بیشترین و کمترین میزان تاثیر را در ارتقای امنیت و کاهش جرم در شهر زابل دارند.

واژه‌های کلیدی: بازآفرینی پایدار، بافت‌های فرسوده، کاهش جرم و افزایش امنیت، شهر زابل

۱- مقدمه

امنیت از نیازهای اولیه انسان است که نحوه پاسخگویی به آن تاثیر مستقیم بر نحوه توسعه و پیشرفت فردی و اجتماعی دارد. امنیت در نواحی و محلات مسکونی به افزایش سطح کمی و کیفی رفاه در آنها منجر شده و زمینه را برای شکل‌گیری تعامل ساکنان در محیط شهری فراهم می‌کند (Crowe, 2000, 25). به عقیده زوکین، بارزترین تهدید برای فرهنگ عمومی نگرانی‌ها و ترس‌های ناشی از تهدیدات و هرج و مرج‌های بی نظیر ضرب و شتم، شورش‌های ناگهانی، جنایات نفرت انگیز و نظایر اینها است که حضور در فضاهای عمومی شهر را دچار تهدید می‌کند. مردم در فضاهای شهری با انواع تهدیدها مانند جرم، تروریسم، آلودگی آب و هوا، زلزله و سیل، تداخل حرکت وسایل نقلیه و پیاده‌ها روبرو هستند. از این رو زوکین در کتاب فرهنگ شهرها می‌گوید (فضاهای شهری به اندازه کافی برای مردم امن نیستند، تا آنها در خلق فرهنگ عمومی مشارکت داشته باشند) (Zukin, 1995). تقریباً از دهه ۱۹۷۰ میلادی و به دلیل رشد شتابان جمعیت شهری و افزایش بی رویه ناهنجاری‌های اجتماعی در شهرها توجه ویژه‌ای به بررسی‌های مکانی جرایم شهری به وجود آمد. سپس موضوع پیشگیری از جرایم بسط داده شد و به پیشگیری از جرایم از طریق طراحی محیطی توجه ویژه شد. تا آن جا که برخی طرفداران جلوگیری جمعی از جرم، نظر جیکوبز را در نظم اجتماعی طبیعی و غیررسمی انتخاب نموده‌اند و هیچ نیازی به نهادهای ثانویه همچون پلیس برای کاهش ترس نمی‌بینند (Renauer, 2007, 41-42). در سال ۱۹۶۱ جین جیکوبز موضوع وحشیگری خیابانی را مورد بررسی قرار داد. او معتقد بود مشکل عدم امنیت و افزایش جرم در بسیاری از نقاط شهری، گروه‌های جمعیتی بزهکار یا فقر نیست بلکه آنها به عنوان یک نقطه شهری، از نظر فیزیکی قادر به اعمال امنیت و سرزندگی ناشی از آن نیستند (جیکوبز، ۱۳۸۶). در این راستا، امروزه یکی از مشکلات عمده شهرها در باب مسئله امنیت، وجود بافت‌های فرسوده در آنها است که خود سرآغاز بسیاری از مشکلات شهری شده و مسائل مختلف شهری را در پی داشته و زمینه ناپایداری را در بسیاری از شهرها فراهم کرده است (ابراهیمی زاده و ملکی، ۱۳۹۱، ۲۱۸). ساکنان بافت‌های فرسوده با مشکلات متعدد اقتصادی و اجتماعی چون ناهمخوانی کالبدی و فعالیت، وجود ناهمخوانی شهری، کمبود سرانه، فقدان سلسله مراتب مناسب در شبکه ارتباطی و عدم امکان نفوذ-پذیری به داخل بافت (خانی، ۱۳۸۹، ۴۸)، تراکم و تمرکز جمعیت و فعالیت‌ها، شرایط نامطلوب اقتصادی، افول کیفیت کالبدی، کاهش ارزش‌های محله‌ای و مسکونی، افول کیفیت‌های اجتماعی، شرایط نامطلوب زیست محیطی، و ... دست به گریبان هستند (داوودپور و همکاران، ۱۳۹۰، ۳). همزمان با بروز مسائل متعدد ناشی از کاهش امنیت در بافت‌های فرسوده و رفع ناامنی در آنها، دست اندرکاران، در هر مقطع زمانی رویکردها و سیاست‌های متفاوتی را برای مداخله در بافت‌های فرسوده انتخاب کردند که هر کدام سعی در اصلاح ضعف رویکردها و سیاست‌های قبلی داشتند. یکی از این سیاست‌ها، بازآفرینی شهری است. بازآفرینی شهری در واقع به مفهوم احیاء تجدید حیات و نوزایی شهری و به عبارتی دوباره زنده شده شهری است (زنگی آبادی و همکاران، ۱۳۹۰، ۵۸). چنان که یکی از مهمترین محدوده‌های تراکم بزهکاری و ناامنی (کانون‌های جرم خیز) در شهرهای ایران، بافت‌های فرسوده شهری هستند. به عبارتی، این محدوده‌ها از جمله مهمترین مناطق پرتراکم و پرمسئله شهری از نظر کالبدی‌اند که با ویژگی‌هایشان به نحوی محرک بروز جرم هستند و تاثیر مهمی بر رفتارها و فعالیت‌های اجتماعی هنجار یا ناهنجار شهروندان دارند. در این راستا، در بسیاری از مناطق شهری زابل زندگی سالم شهری در جریان نیست و روز به روز بر میزان جرم نیز افزایش یافته و همواره ساکنین شهر زابل را نسبت به گذشته با تهدید مواجه کرده است. از سویی، به دلیل کاهش امنیت در فضاهای شهری، نمیتوان از پدیده بازآفرینی چشم پوشید و برخورداری از امتیارات و مزایای آن را خارج از محدوده برنامه‌ریزی قرار داد و از آن به عنوان مولفه‌ای موثر در کاهش جرم در مناطق شهری زاهدان بهره جست. در این راستا، در پژوهش حاضر به دنبال بررسی تحلیل اثرات بازآفرینی پایدار بافت‌های فرسوده بر کاهش جرم و افزایش امنیت پرداخته شده است. بنابراین در پژوهش حاضر سؤال ذیل مورد بررسی و کنکاش قرار گرفته است: به چه میزان بازآفرینی پایدار بافت-های فرسوده در افزایش امنیت و کاهش جرم در شهر زابل تاثیر دارد؟

پیشینه تحقیق

مطالعات متعددی در زمینه موضوع پژوهش مطرح شد، ولیکن در این قسمت از پژوهش تنها به مطالعاتی که همسو با پژوهش می‌باشند، پرداخته شده است.

ارغان و کنیه نور (۱۳۹۵)، در پژوهشی تحت عنوان، بازآفرینی بافت‌های فرسوده شهری با رویکرد تامین امنیت نمونه موردی: ناحیه ۱ منطقه ۱۵ کلانشهر تهران، به این نتایج دست یافتند، محلات ناحیه ۱ منطقه ۱۵ تهران به دلایل مختلف از جمله ورود افراد غریبه به آن، بافت ریزدانه و نفوذپذیری کم در زمینه امنیت با مشکلات فراوانی روبرو می‌باشد. میرحسینی و جهان بخش (۱۳۹۵)، در پژوهشی تحت عنوان، بررسی تاثیر مولفه‌های کالبدی بافت تاریخی بر امنیت محیطی گردشگران (مطالعه موردی: محله چرخاب شهر اردکان)، به این نتایج دست یافتند، اگر چه بین دیدگاه گردشگران و ساکنین محله در زمینه مولفه‌های کالبدی محله اختلاف دیدگاه وجود دارد و از نظر گردشگران، محله نامن‌تر است. اما در اولویت‌بندی مولفه‌های کالبدی از نظر هر دو گروه آسایش بصری در بالاترین رتبه و نفوذپذیری در پایین‌ترین رتبه قرار دارد. حاجی‌زاده و همکاران (۱۳۹۶)، در پژوهشی تحت عنوان، تحلیل مکانیزم‌های سپتد موثر بر امنیت و کاهش بزه در بافت‌های فرسوده شهری (مطالعه موردی بافت فرسوده بخش مرکزی شهر زنجان)، به این نتایج دست یافتند، وضعیت امنیتی بافت فرسوده بخش مرکزی شهر به ترتیب از سازوکارهای شاخص مدیریت و نگهداری فضا، امنیت فیزیکی محیط، قلمروگرایی، تصویر فضا، نظارت طبیعی و خط دید تاثیر گرفته است. مسرور (۱۳۹۸)، در پژوهشی تحت عنوان، بازآفرینی فضاهای گمشده در راستای افزایش امنیت در سکونتگاه‌های غیررسمی نمونه موردی: محله کانیکوزله شهر سنندج، به این نتایج دست یافتند، شکل‌گیری این محله کاملاً بدون برنامه‌ریزی مشخصی بوده و دارای بافت ارگانیک می‌باشد که همین بافت کالبدی باعث به وجود آوردن فضاهای گمشده در این محدوده شده و آن را تبدیل به یکی از محلات شاخص در زمینه جرم‌خیزی نموده است. رنجبر (۱۳۹۹)، در پژوهشی تحت عنوان، جایگاه رویکرد بازآفرینی شهری در کاهش معضلات امنیت اجتماعی بافت فرسوده (مطالعه موردی: محلات نخل ناخدا بندرعباس)، به این نتایج دست یافتند، در گروه نقاط قوت محله نخل ناخدا، بهره‌مندی از جاذبه بازار، وجود امکان مذهبی، دسترسی مطلوب به مرکز شهر، و مهمترین نقاط ضعف: بالا بودن نرخ بیکاری، کمبود منابع مالی جهت بهسازی بافت، فراهم نبودن زمینه‌های قانونی مشارکت مردم در طرح‌ها، و مهمترین فرصت‌ها: همجواری با بازار، تمایل بالای ساکنان به مشارکت در طرح، و امکان ارتقای وضعیت اقتصادی ساکنان با تقویت خدمات سیاحتی و گردشگری، و مهمترین تهدیدها: عدم توجه به مشارکت مردم، مهاجرت ساکنان اصلی محله، کاهش حس تعلق به مکان در میان ساکنین را شامل شده است. جزینی و سلطانی (۱۳۹۹)، در پژوهشی تحت عنوان، تحلیل تجربیات جهانی پلیس برای کاهش آسیب‌های اجتماعی و جرائم در بافت‌های فرسوده، به این نتایج دست یافتند، پلیس با دو رویکرد در کاهش جرائم و آسیب‌های اجتماعی می‌تواند در کاهش آسیب‌های اجتماعی و جرم مؤثر واقع شود؛ رویکرد نخست، اقدامات کالبدی مبارزه با آسیب‌های اجتماعی شامل خدمات پلیس در طراحی محیطی، بهره‌گیری از دوربین‌های مداربسته، تقویت نورپردازی و روش‌های پیشگیری مانند مقاوم‌سازی است. رویکرد دوم شامل برنامه‌های پلیسی موقعیت مدار، خدمات اجتماعی پلیس و نظارت سازمان‌یافته است. اما این تحقیق نشان می‌دهد که با ترکیب این روش‌ها با یکدیگر و تقویت آنها در بخش‌های مختلف می‌توان با آسیب‌های اجتماعی مبارزه کرد. اشنایدر و کیتچن (۲۰۱۳)، نیز به پیشگیری از جرم را در فضای شهری از طریق طراحی محیطی در دو کشور ایالت متحده و بریتانیا به طور جداگانه مورد تجزیه و تحلیل و مقایسه قرار داده‌اند. این تجارب به عنوان پیشینه‌ای مورد استفاده در سایر کشورها قابل استفاده است. فوستر و همکاران (۲۰۱۴)، تاثیرات ترس از جرم را در راه رفتن و پیاده‌روی افراد در استرالیا بررسی و تحلیل کرده‌اند. نتایج یافته‌های آن‌ها نشان می‌دهد که با افزایش مداخلات و تصمیم‌گیری‌هایی می‌توان ترس از جرم را کاهش و میزان پیاده‌روی را در معابر شهری، افزایش داد.

مبانی نظری

در زمینه دستیابی به امنیت و پیشگیری از جرم، رویکردهای مختلفی مطرح گردیده است که از جمله آنها می‌توان به رویکرد-های قانونی و یا اجرای سیستم نظارت به وسیله پلیس (Dantzker and Robinson, 2002)، رویکرد اجتماعی (Welsh

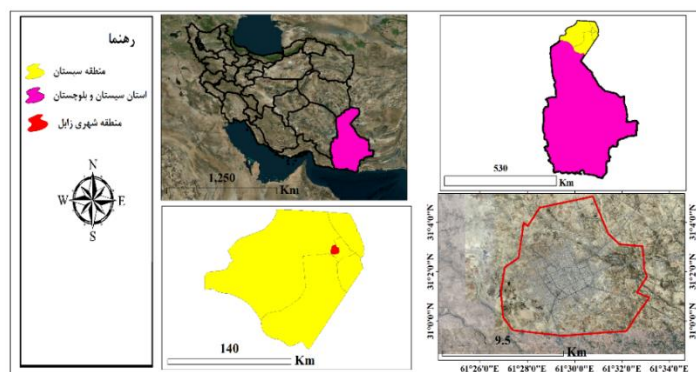
فیزیکی اشاره نمود (Simond, 2002, Syarmila Hany, 2008)، رویکرد مجرم یا متجاوز (Cozens and et al, 2006)، رویکرد محیط است که به اندازه محیط اجتماعی و شاید بیش از آن دارای اهمیت است، زیرا محیط فیزیکی شامل عناصر ثابتی است که از طریق برنامه‌ریزی و طراحی، می‌تواند منجر به کاهش فرصت‌های وقوع جرم گردند (Nasar and Fisher, 1993). هر رویکرد مولفه‌های منحصر به فرد خود را دارد، اما مهمترین آنها که به طور معمول در تحقیقات مورد استفاده قرار می‌گیرند، رویکرد پیشگیری از جرم از طریق طراحی محیطی است. این نظریه به عنوان یک رویکرد پیشگیرانه در شرایط استراتژیک و به عنوان فرایندی که پیشگیری از جرم را مراحل اولیه برنامه‌ریزی به منظور تلاش برای از بین بردن فرصت‌های ارتکاب جرم و جنایت تضمین می‌کند، در نظر گرفته شده است. نظریه CPTED را می‌توان طراحی کارآمد و به کارگیری بهینه کلیه عناصر موجود در محیط مصنوع به منظور کاهش جرائم شهری دانست که به طور مستقیم و غیرمستقیم در ارتقاء کیفیت زندگی و افزایش رضایتمندی شهروندی و بهبود رفاه و سرمایه اجتماعی تاثیر بسزایی دارد (Crowe, 2000, 46). موفقیت CPTED بر اساس پنج شاخص اصلی آن شامل: قلمروگرایی، نظارت، کنترل دسترسی، مدیریت و نگهداری و حمایت از فعالیت تامین می‌شود. مقوله امنیت بر اساس مدل نیازهای انسانی لنگ به لحاظ اهمیت بعد از نیازهای فیزیولوژیک انسان، در رتبه دوم قرار می‌گیرد و در قالب ادراک عملیاتی مدل اپلیارد قابل طبقه‌بندی است.

بنابراین، مفهوم امنیت در فضای شهری از یک سو با جرم ارتباط پیدا می‌کند. اگر چه از آن بسیار متفاوت است و از سوی دیگر با مفهوم قربانی جرم واقع شدن و ترس از آن در ارتباط است. از سوی دیگر می‌بایست میان ترس و خطر یا احساس امنیت کردن و در امان بودن تفاوت قائل شد. از نظر علمی، درک اثرات جرم یعنی ترس از وقوع جرم، به اندازه خود آن یعنی خطرهای آماری حاصل از وقوع جرم اهمیت دارد. واکنش نسبت به ترس از قربانی شدن باعث می‌شود که بسیاری از مردم از خطرات دوری کنند یا حداقل میزان در معرض خطر قرار گرفتنشان را کاهش دهند. این خود می‌تواند منجر به عدم حضور مردم نه تنها در یک مکان خاص بلکه در بیشتر فضاهای عمومی شود. در واقع امنیت اجتماعی در شهرها مفهومی است که تمامی شهروندان در سلسله‌مراتب ارزشی خود آن را از بالاترین ارزش‌ها می‌دانند، به طوری که بر اساس سلسله مراتب نیازهای مازلو (۱۹۷۰) امنیت از نیازهای اولیه محسوب می‌شود (موسوی، ۱۳۸۷، ۴۱). بدین‌سان، امنیت شهری از بحث‌های علمی، فنی، کاربردی و اداری مهمی است که اکنون به صورت یک موضوع میان‌دانشی و فرا‌دانشی جامع‌نگر اکنون در چارچوب جامعه‌شناسی شهری، حقوق، جغرافیا، علوم انتظامی امنیتی و نظایر آن‌ها بررسی می‌شود و با سرنوشت آحاد شهروندان کل نظام اجتماعی و اقتصادی کشور و شهر، به ویژه مسائل امنیت شهر سروکار دارد (عبادی نژاد، ۱۳۸۳). در این راستا، یکی از عوامل موثر در امنیت شهروندان و مناطق شهری، بازآفرینی فضاهای شهری می‌باشد.

بازآفرینی شهری نیز، نگرش و اقدام‌های جامع و یکپارچه برای حل مشکل‌های شهری منطقه هدف عملیات است که در نهایت به یک پیشرفت پایدار اقتصادی، کالبدی، اجتماعی و محیطی می‌انجامد (Roberts and Sykes, 2014). بازآفرینی شهری پایدار فرایند توسعه‌ای همه جانبه، در عرصه‌های اجتماعی، اقتصادی، محیطی و کالبدی به منظور ارتقای کیفیت زندگی در محدوده‌ها و محله‌های هدف در پیوند با کل شهر است (اکبری و همکاران، ۱۳۹۸). بازآفرینی شهری در ابعاد مختلف اقتصادی، اجتماعی، کالبدی و محیطی رخ داده و در هر یک از ابعاد، بر اهداف مختلفی تاکید کرده است (Ziakhah, 2004). بازآفرینی کالبدی: نوعی از بازآفرینی که در راستای ارزیابی عناصر کالبدی به جست و جوی محدودیت و توان‌های نهفته کالبدی می‌پردازد و کالبد شهر را با دگرگونی‌های سریع اقتصادی و اجتماعی هماهنگ می‌کند (Roberts and Sykes, 2000). بازآفرینی اقتصادی: به طور کلی سیاست‌ها و هدف‌هایی را همچون جذب سرمایه‌های داخلی، تشویق به خوداشتغالی، ایجاد شغل‌های موقت و پاره وقت، بهبود آموزش و افزایش مهارت‌های حرفه‌ای، کاهش هزینه‌های زندگی را در بر می‌گیرد. بازآفرینی اجتماعی: به حداقل رساندن جرایم و خشونت، فراهم کردن خدمات بهداشتی و درمانی مناسب، کج‌روی‌های فرهنگی، تقویت اجتماعات خرد، تاکید بر توانمندسازی اجتماعات، توجه به نیازهای گروه‌های مختلف از هدف‌های این بعد بازآفرینی است (اکبری و همکاران، ۱۳۹۸).

موقعیت منطقه مورد مطالعه

شهر زابل به عنوان یکی از شهرهای استراتژیک مرزی شرق ایران، در عرض جغرافیایی ۳۰ درجه و ۷ دقیقه تا ۳۱ درجه و ۲۹ دقیقه شمالی و طول جغرافیایی ۵۹ درجه و ۲۵ دقیقه تا ۶۱ درجه و ۵۹ دقیقه شرقی واقع گردیده است (نقشه ۱). ارتفاع این شهر ۴۹۸،۲ متر از سطح دریا بوده و در جلگه‌ای وسیع و هموار واقع شده که اطراف آن را اراضی مسطح فرا گرفته است. وسعت شهر زابل برابر ۲۰۸۴ هکتار است که ۰/۱۳ درصد از وسعت شهرستان را در بر می‌گیرد. زابل در فاصله زمینی ۲۱۰ کیلومتر از زاهدان در جنوب، ۱۵۳۸ کیلومتر از تهران در شمال، ۳۶۶ کیلومتر از بیرجند در شمال غرب و ۸۳۴ کیلومتر از مشهد بوده و بدین طریق با مراکز استان‌های همجوار و سایر نقاط ارتباط می‌یابد.



شکل (۱): موقعیت منطقه مورد مطالعه

روش تحقیق

این تحقیق به روش تحلیلی- توصیفی انجام گرفته، و به منظور انجام این پژوهش از دو روش اسنادی و میدانی به تهیه‌ی اطلاعات و تجزیه و تلفیق آنها اقدام شده است. در مرحله‌ی اسنادی به گردآوری اطلاعات از کتب، نشریات، آمارنامه‌ها، نقشه و سایت‌های اینترنتی پرداخته شده است. در مرحله‌ی اخذ اطلاعات میدانی، ضمن مشاهده و مصاحبه با افراد مورد مطالعه از طریق پرسش‌نامه‌ها، اطلاعات لازم اخذ شده است. نهایتاً با استخراج و تحلیل اطلاعات به دست آمده و تلفیق آنها با یافته‌های حاصل از بررسی‌های اسنادی به تدوین نتایج تحقیق اقدام شده است. جهت تجزیه و تحلیل اطلاعات نیز، از نرم افزار SPSS، مدل FARAS استفاده شده است. جامعه آماری در پژوهش حاضر نیز شامل دو بخش است، بخش اول: ساکنان شهر زابل بر اساس سرشماری سال (۱۳۹۵)، که با استفاده از فرمول کوکران تعداد ۳۸۵ نفر به عنوان حجم نمونه انتخاب شدند. بخش دوم جامعه نمونه شامل: متخصصان در حوزه مطالعات برنامه‌ریزی شهری می‌باشد که بر اساس نمونه‌گیری هدفمند تعداد ۲۰ نفر به عنوان جامعه نمونه در این بخش تعیین شدند.

اعتبار روایی این پژوهش بر اساس اعتبار محتوایی، توسط افرادی متخصص در موضوع مورد مطالعه تعیین شد. برای افزایش اعتبار روایی این پژوهش، پرسشنامه تهیه شده در اختیار تعدادی از اساتید مطلع قرار داده شده تا مطالعه نموده و نظر خود را بیان نمایند. همچنین پایایی پرسشنامه پژوهش با استفاده از ضریب آلفای کرونباخ محاسبه شد، در این پژوهش پایایی پرسشنامه مطرح شده ۰/۸۶ می‌باشد که از پایایی قابل قبولی برخوردار است.

یافته‌های تحقیق

بررسی میزان تاثیر بازآفرینی پایدار در کاهش جرم و افزایش امنیت

در این قسمت از پژوهش، به منظور میزان تاثیر بازآفرینی پایدار در کاهش جرم و افزایش امنیت از آزمون همبستگی اسپیرمن استفاده شد. نتایج به شرح جدول (۱) است. همانطور که ملاحظه شد، بین گویه‌های بازآفرینی پایدار بافت‌های فرسوده و

کاهش جرم و افزایش امنیت با مقدار ضریب همبستگی اسپیرمن و سطح معناداری کوچکتر از ۰/۰۰۵، ارتباط معنادار و مثبتی مشاهده شد.

جدول (۱): میزان امنیت و کاهش جرم با تاکید بر باز آفرینی پایدار بافت‌های فرسوده

شاخص	گویه	متغیر مستقل	ضریب همبستگی	سطح معناداری
تقویت قلمروهای طبیعی	راهکارهای طراحی محیطی	باز آفرینی بافت‌های فرسوده	۰/۵۵۴	۰/۰۰۰
	بکارگیری مستمر فضا به وسیله کاربران		۰/۵۶۷	۰/۰۰۰
	استفاده از تابلوها، علائم و نشانه‌های بصری از طریق هنر ارتباط تصویری		۰/۵۷۸	۰/۰۰۰
	افزایش نظارت‌های طبیعی و گسترش حس مالکیت از طریق نهادهای اجتماعی		۰/۶۱۱	۰/۰۰۰
	بکارگیری استراتژی‌های بازدارندگی به وسیله ارگان‌های برنامه‌ریزی اجتماعی		۰/۵۶۷	۰/۰۰۰
	استفاده از محوطه‌سازی، حفاظ و نرده در طراحی شهر		۰/۵۷۸	۰/۰۰۰
کنترل دسترسی	استفاده از موانع مسدود کننده مانند دیوارها، حصار و نرده		۰/۵۵۱	۰/۰۰۰
	آگاهی بخشی به مردم از مکان ورودی‌ها و خروجی		۰/۵۷۸	۰/۰۰۰
	استفاده از زیرساخت‌های شهری مانند پوشش کف، جداره و محوطه‌سازی		۰/۵۷۱	۰/۰۰۰
	نورپردازی مطلوب و کافی بر دروازه‌ها		۰/۵۵۶	۰/۰۰۰
نظارت طبیعی	رعایت استانداردهای میلمان شهری		۰/۵۹۳	۰/۰۰۰
	التفات به جایگزینی کاربری‌های شهری		۰/۵۵۴	۰/۰۰۰
	التفات به نحوه دسترسی به اماکن عمومی		۰/۵۸۱	۰/۰۰۰
	جای‌دهی به کیوسک‌های تلفن و روزنامه‌فروشی یا دکه‌های سیار		۰/۵۸۷	۰/۰۰۰
	امکان‌دهی به حضور انسان با تسهیلات خدماتی برای افزایش نظارت عمومی		۰/۵۶۳	۰/۰۰۰
	افزایش دید با پوشش‌های گیاهی		۰/۵۴۳	۰/۰۰۰
حمایت از فعالیت‌های اجتماعی	افزایش امکان دید در جهت‌گیری ساختمان و مکان پارکینگ در طراحی شهر		۰/۵۵۶	۰/۰۰۰
	اصلاح برنامه‌ریزی فضایی از طریق استفاده کارآمد از فضاهای شهری		۰/۵۶۱	۰/۰۰۰
	ایجاد تراکم در فعالیت‌های اجتماعی در مناطق جرم‌خیز	۰/۵۵۴	۰/۰۰۰	
	قراردهی فعالیت‌های اقتصادی خاص در مکان‌های همجوار نیروهای انتظامی	۰/۵۴۲	۰/۰۰۰	
تعمیر و نگهداری	تعمیر و نگهداری تجهیزات شهری مانند تابلوها و علائم ارتباطی	۰/۵۱۹	۰/۰۰۰	
	حفاظت از آسیب رساندن به تجهیزات شهری	۰/۵۶۱	۰/۰۰۰	
	منظر سازی بر اساس معیارهای افزایش دهنده دید و نظارت عمومی	۰/۵۵۱	۰/۰۰۰	

منبع: یافته‌های تحقیق، ۱۴۰۱

جدول (۲): نتایج میزان جایگاه ابعاد بازآفرینی پایدار در ارتقای امنیت و کاهش جرم با استفاده از آزمون ضریب همبستگی

پیرسون

متغیر وابسته	متغیر مستقل	ضریب همبستگی	جایگاه ابعاد بازآفرینی پایدار در ارتقای امنیت شهری زابل
بعد اقتصادی	ارتقای امنیت شهری و کاهش جرم زابل	۰/۵۶۷	معنی‌داری و مثبت
بعد اجتماعی		۰/۵۴۳	معنی‌داری و مثبت
بعد زیست محیطی		۰/۵۳۲	معنی‌داری و مثبت
بعد کالبدی		۰/۵۵۴	معنی‌داری و مثبت
بعد نهادی		۰/۵۴۳	معنی‌داری و مثبت

منبع: یافته‌های تحقیق، ۱۴۰۱

همانطور که در جدول (۲)، ملاحظه می‌شود، ابعاد اقتصادی با ضریب همبستگی ۰/۵۶۷، اجتماعی با ضریب همبستگی ۰/۵۴۳، زیست محیطی با ضریب همبستگی ۰/۵۳۲، کالبدی با ضریب همبستگی ۰/۵۵۴، گویای تاثیر مثبت و معناداری بازآفرینی پایدار بر ارتقای امنیت شهری و کاهش جرم در زابل می‌باشد. در این راستا، به منظور بررسی و میزان هر یک از ابعاد بازآفرینی در افزایش امنیت و کاهش جرم از مدل FARAS استفاده شد. در ابتدا در جدول (۳)، علامت اختصاری هر یک از گویه‌ها مطرح شد.

جدول (۳): علامت اختصاری هر یک از گویه‌های بازآفرینی پایدار

گویه‌های اقتصادی	علامت اختصاری
بهبود محیط کسب و کار و کارآفرینی	X11
جذب و برانگیختن سرمایه و تجدید حیات اقتصادی	X12
افزایش فرصت‌های شغلی	X13
کاهش فقر و اختلاف طبقاتی	X14
توزیع ثروت	X15
جذب سرمایه‌های داخلی	X16
بهبود آموزش و افزایش مهارت‌های حرفه‌ای نیروی کار	X17
ارتقای کارایی و بهره‌وری	X18
تنوع فعالیت‌های تجاری و اصناف	X19
گویه‌های اجتماعی	علامت اختصاری
بهبود کیفیت زندگی	X21
غلبه بر بدنام‌سازی و محرومیت اجتماعی	X22
توجه به نقش مردم و پتانسیل تشکیلات مردمی	X23
کاهش جرم و جنایت	X24
انسجام و وفاق اجتماعی	X25
مشارکت شهروندان	X26
مقتدرسازی شهروندان	X27
آموزش شهروندان	X28
گسترش هویت اجتماعی	X29
امنیت اجتماعی	X30
سرمایه اجتماعی	X31
منزلت اجتماعی	X32
تامین امکانات آموزشی به جای نوسازی صرفاً فیزیکی	X33
استفاده از صنعت گردشگری	X34
گویه‌های زیست محیطی	علامت اختصاری
برنامه‌ریزی و مدیریت بهداشت محیط	X41

X42	حمایت از نسل‌های آینده
X43	تقویت و آگاهی‌های زیست محیطی
X44	کاهش آسیب‌پذیری محیط
X45	کاهش آلودگی هوا
X46	کاهش آلودگی صوتی و نوری
X47	کاهش آلودگی بصری و روانی
علامت اختصاری	گویه‌های کالبدی
X51	جلوگیری از ساخت و ساز تک کاربردی
X52	بالا بردن سطح کمی و کیفی مسکن و تاسیسات
X53	حفاظت از زیرساخت‌های شهری
X54	بازیافت فضاهای بارزش و استفاده مجدد از آنها
X56	حفاظت از بافت‌های تاریخی و ثروت‌های بومی منطقه
X57	تشویق کاربری‌های چند منظوره
X56	بهبود حمل و نقل
X57	تراکم ساختمانی و جمعیتی
X58	بهبود حمل و نقل برون شهری
X59	کاهش گره‌های ترافیکی

منبع: یافته‌های تحقیق، ۱۴۰۱

جدول (۴): ادغام نظر خبره‌ها

	اقتصادی			اجتماعی			زیست محیطی			کالبدی		
	α	β	γ	α	β	γ	α	β	γ	α	β	γ
X11	3.12	3.33	3.21	3.44	3.67	3.87	3.13	3.11	3.10	3.11	3.21	3.21
X12	3.22	3.22	3.11	3.35	3.21	3.11	3.34	3.34	3.22	2.35	2.95	2.89
X13	3.12	3.22	3.12	4.12	4.11	4.11	3.11	3.31	3.11	2.11	2.21	2.31
X14	3.11	3.23	3.11	4.09	4.00	4.11	3.12	3.11	3.11	2.34	2.31	3.00
X15	3.14	3.32	3.21	3.33	4.12	3.45	3.21	3.21	4.11	3.11	2.89	2.95
X16	3.11	3.24	3.33	4.00	4.00	3.21	3.16	3.45	3.76	2.41	2.67	2.44
X17	3.10	3.10	3.22	2.78	3.21	3.22	3.23	3.45	3.33	2.11	2.11	2.10
X18	3.31	3.22	2.11	3.31	3.22	3.13	3.12	3.55	2.99	3.00	3.00	3.00
X19	3.22	2.14	3.13	3.12	3.15	3.21	3.65	3.12	3.32	3.11	3.09	3.08
X21	3.11	3.10	3.33	3.11	3.21	3.14	3.12	3.23	3.31	3.03	3.11	3.04
X22	3.44	2.14	3.22	3.10	3.09	3.11	3.65	3.11	3.65	3.00	3.00	3.00
X23	3.44	3.44	3.12	3.21	3.15	3.10	3.22	3.21	3.34	2.21	2.15	2.10
X24	3.11	3.21	3.11	4.12	3.21	3.11	3.77	3.66	3.00	2.31	2.21	2.11
X25	3.15	3.22	3.21	4.00	3.21	3.45	3.41	3.44	3.00	2.12	3.00	3.22
X26	3.21	3.33	3.32	3.21	3.32	3.12	3.12	3.55	3.00	3.00	3.11	3.00
X27	3.11	3.21	3.14	3.66	3.44	3.11	3.12	3.32	3.67	3.21	3.08	3.11
X28	3.21	3.33	3.13	3.10	3.11	3.03	3.00	3.00	3.33	3.10	3.11	3.03
X29	3.11	3.10	3.33	3.11	3.21	3.14	3.12	3.23	3.31	3.03	3.11	3.04
X30	3.11	3.09	3.22	3.33	3.44	3.21	3.21	3.34	3.12	3.33	3.09	3.21
X31	3.21	3.14	3.06	3.22	3.12	4.00	3.43	3.31	3.54	3.11	3.12	3.00
X32	3.22	3.13	3.21	3.22	3.11	3.04	3.21	3.32	3.95	3.00	3.08	3.00
X33	3.21	3.33	3.21	3.11	3.43	3.11	3.31	3.21	3.67	3.00	3.21	3.00
X34	3.21	3.22	3.13	3.99	4.44	3.11	3.11	3.21	4.45	3.11	3.11	3.43
X41	3.22	3.14	3.15	3.21	3.16	3.11	3.00	0.00	3.34	3.00	3.00	3.21
X42	3.22	3.43	3.54	3.36	3.55	3.23	3.31	3.56	3.23	3.11	3.14	3.00
X43	3.56	3.11	3.12	3.51	3.21	3.54	2.76	2.56	2.65	3.01	3.04	3.05
X44	3.11	3.14	3.12	4.10	3.54	3.44	3.35	2.95	2.21	3.00	3.11	3.13
X45	3.10	3.22	3.34	3.12	3.15	3.21	3.21	3.12	3.21	3.12	3.15	3.21

X46	3.45	3.76	3.54	3.34	3.42	3.56	6.61	5.43	5.56	3.43	3.31	3.44
X47	3.31	3.67	3.61	3.41	3.41	3.67	7.65	7.54	6.54	4.31	3.41	3.54
X51	3.33	3.12	3.31	3.32	3.51	3.41	3.31	5.43	5.31	3.62	3.43	3.34
X52	3.35	3.34	3.14	3.41	3.54	3.56	4.43	5.55	5.77	3.31	3.34	3.45
X53	3.34	3.76	3.54	3.34	3.42	3.56	6.54	5.32	5.56	3.12	3.33	3.31
X54	3.21	3.45	3.56	3.45	3.44	3.54	6.43	4.34	5.43	3.14	3.31	3.41
X56	3.36	3.34	3.14	4.12	4.55	3.76	6.43	6.71	5.43	3.31	3.41	3.33
X57	3.37	3.54	3.34	3.44	3.42	3.45	3.35	5.56	5.32	3.31	3.21	3.13
X56	3.31	3.54	3.45	3.44	3.65	3.78	4.66	4.34	4.67	3.34	3.11	3.45
X57	3.45	3.34	3.14	3.51	3.61	3.61	4.65	4.43	3.98	3.31	3.32	3.45
X58	3.31	3.34	3.45	3.43	3.41	3.67	4.31	3.90	4.57	3.31	3.89	3.82
X59	3.31	3.54	3.45	3.44	3.65	3.78	4.66	4.34	4.67	3.34	3.11	3.45

منبع: یافته‌های تحقیق، ۱۴۰۱

پس از نرمال‌سازی مقادیر اولیه ماتریس تصمیم به تعیین مقدار تابع بهینگی و درجه مطلوبیت هر گزینه پرداخته شده است.

جدول (۵): مقدار تابع بهینگی و درجه مطلوبیت

	اقتصادی			اجتماعی			زیست محیطی			کالبدی		
	α	β	γ	α	β	γ	α	β	γ	α	β	γ
$\otimes S$	0.234	0.231	0.221	0.213	0.221	0.200	0.210	0.200	0.213	0.225	0.230	0.210
S_j	0.243			0.209			0.222			0.231		
K_j	0.474			0.430			0.422			0.461		

منبع: یافته‌های تحقیق، ۱۴۰۱

مطابق نتایج در جدول (۵)، به ترتیب بازآفرینی پایدار در ابعاد (اقتصادی با مقدار وزن ۰/۴۷۴، کالبدی با وزن ۰/۴۶۱، اجتماعی با وزن ۰/۴۳۰، زیست محیطی با وزن ۰/۴۲۲)، بیشترین و کمترین میزان تاثیر را در ارتقای امنیت و کاهش جرم در شهر زابل دارند.

نتیجه‌گیری

نتایج بیانگر آن است که ابعاد بازآفرینی پایدار (اقتصادی، اجتماعی، زیست محیطی، کالبدی) بر ارتقای امنیت شهری نقش دارد و می‌تواند بر پویایی و سرزندگی آن اثر داشته باشد. در این میان بعد بازآفرینی اقتصادی با توجه به نقش‌آفرینی در درآمد و اشتغال که به عنوان اساس حیات یک شهر می‌باشد در ارتقای امنیت شهری نقش بسزایی دارد. در این میان ابعاد زیست محیطی و اجتماعی بازآفرینی بر امنیت نقش کمتری داشته است، در صورتی که باید به این ابعاد از جمله بعد اجتماعی توجه بیشتری شود، به گونه‌ای که افراد در مشارکت‌های مختلف در امورات شهری با آسودگی خاطر بتوانند شرکت کنند و امنیت خاطر داشته باشند. بنابراین توجه به ابعاد بازآفرینی می‌تواند ضمن توسعه متناسب شهری به امنیت و آرامش بیشتر در شهر، کاهش جرم، سرمایه‌گذاری بیشتر، توریست‌پذیری انبوه آن و تلاش و حس تعلق مکانی به شهر شده و توسعه پایدار شهر زابل را رقم خواهد زد. عدم توجه به بازآفرینی پایدار زمینه را برای بروز انواع و اقسام آسیب‌های اجتماعی در بافت‌های فرسوده شهر زابل فراهم کرده و کسانیکه چه به عنوان تاجر و چه به عنوان توریست وارد شهر می‌شوند خاطری خوشی از آن نداشته و زمینه را برای افول شهر در این دو زمینه فراهم می‌آورد و سرمایه‌گذاری‌ها را به بن‌بست خواهد نشاند. بنابراین نتایج حاصل از پژوهش حاضر می‌تواند برای برنامه‌ریزان توسعه و بازآفرینی شهری همچون سازمان‌های شهری زابل (شهرداری، بخش‌داری، فرمانداری، استانداری) مورد استفاده قرار گیرد.

در نهایت در راستای نتایج به دست آمده، راهکارهای ذیل نیز پیشنهاد گردیده شد:

- کاربری‌هایی که پتانسیل وقوع جرم و ناامنی را دارند در مکان‌های امن و قابل رویت استقرار یابند.

• در تعیین مناطق ناامن شهر زابل ابتدا باید جستجویی اجمالی در سطح شهر از سوی سازمان‌های مرتبط با بازآفرینی بافت‌های فرسوده انجام شود، سپس نواحی نابسامان و ناامن با یکدیگر مقایسه و اولویت‌بندی شوند و در نهایت، بر اساس اولویت‌های تعیین شده، برنامه عملیاتی به منظور بازآفرینی بافت‌های فرسوده تهیه شود.

منابع

- ابراهیم زاده، عیسی. ملکی، گل آفرین. ۱۳۹۱. تحلیلی بر ساماندهی و مداخله در بافت فرسوده شهری، مطالعه موردی شهر خرم آباد، فصلنامه پژوهش‌های جغرافیای انسانی، دوره ۴۴، شماره ۳، صص ۲۳۴.
- ارغان، عباس. کینه‌تور، محبوبه. ۱۳۹۵. بازآفرینی بافت‌های فرسوده شهری با رویکرد تامین امنیت نمونه موردی: ناحیه ۱ منطقه ۱۵ کلانشهر تهران. چهارمین کنفرانس ملی پژوهش‌های کاربردی در مهندسی عمران، معماری و مدیریت شهری.
- اکبری، نیوشا. طغیانی، شیرین. عندلیب، علیرضا. محمدی، محمود. ۱۳۹۸. سنجش اولویت ابعاد تاب‌آوری در قوانین بازآفرینی بافت‌های فرسوده (مورد مطالعه: محله سیروس، تهران). فصلنامه علوم محیطی، دوره ۱۸، شماره ۲، صص ۱۱۱-۱۲۰.
- جزینی، علیرضا. سلطنی، کیاوش. ۱۳۹۹. تحلیل تجربیات جهانی پلیس برای کاهش آسیب‌های اجتماعی و جرائم در بافت‌های فرسوده. فصلنامه علمی مطالعات بین‌المللی پلیس، دوره ۱۱، شماره ۴۱، صص ۹-۳۳.
- جیکوبز، جین. ۱۳۸۶. مرگ و زندگی شهرهای بزرگ، آمریکایی، ترجمه. حمیدرضا پارسی و آرزو افلاطونی، تهران: دانشگاه تهران.
- حاجی‌زاده عزیززاده، جواد. حیدری، تقی. رشیدی ابراهیم حساری، اصغر. ۱۳۹۶. تحلیل مکانیزم‌های سپتد موثر بر امنیت و کاهش بزه در بافت‌های فرسوده شهری (مطالعه موردی: بافت فرسوده بخش مرکزی شهر زنجان). پژوهش‌های راهبردی امنیت و نظم اجتماعی. سال ۶، شماره پیاپی ۱۸، شماره ۳، صص ۵۱-۷۲.
- خانی، علی. ۱۳۸۹. بافت‌های فرسوده شهر تهران، مسائل و راهبردها، نشریه اینترنتی نوسازی، شماره ۱۰.
- داوودپور، زهره. نیک نیا، ملیحه. ۱۳۹۰. بهسازی و نوسازی بافت فرسوده شهری راهبردی به سوی دستیابی به ابعاد کالبدی توسعه پایدار شهری (مطالعه موردی: بافت فرسوده کوی سجادیه). فصلنامه آمایش محیط، دوره ۴، شماره ۱۵، صص ۳۱-۵۷.
- رنجبر، علی اکبر. ۱۳۹۹. جایگاه رویکرد بازآفرینی شهری در کاهش معضلات امنیت اجتماعی بافت فرسوده (مطالعه موردی: محلات نخل ناخدا بندرعباس). فصلنامه علمی دانش انتظامی هرمزگان. دوره ۱۰، شماره ۴، پیاپی ۳۶.
- زنگی آبادی، علی. غلامی، یونس. موسوی، سید علی. ۱۳۹۰. بررسی رویکرد بازآفرینی شهری با استفاده از مدل سوات، نمونه موردی بافت مرکزی شهر مشهد. فصلنامه انجمن جغرافیای ایران، سال ۹، شماره ۳۰، صص ۵۷-۷۷.
- مسرور، رضا. ۱۳۹۸. بازآفرینی فضاهای گمشده در راستای افزایش امنیت در سکونتگاه‌های غیررسمی نمونه موردی: محله کانیکوزله شهر سنندج، پنجمین کنفرانس بین‌المللی پژوهش‌های نوین در عمران، معماری، مدیریت شهری و محیط زیست.
- میرحسینی، زینب السادات. جهان‌بخش، حیدر. بررسی تاثیر مولفه‌های کالبدی بافت تاریخی بر امنیت محیطی گردشگری (مطالعه موردی: محله چرخاب شهر اردکان). هویت شهر. شماره ۲۸، سال ۱۰.
- Cozens, P., D.Hiller, G., Prescott, "Crime and the design residential Property-Exploring the Theoretical Background"; Journal of Property Management, Vol.19, Issue 2, 2001, PP 136-164.
- Crowe T. (2000). Crime Prevention Through Environmental Design, Stoneham, Butterworth worth Heineman: Massachusetts
- Dantzker M. & Robinson D. (2002). Perspectives on Crime Prevention a Capstone View. (D. Robinson, Ed.) Inc: Policing And Crime Prevention United States
- Foster, S. Knuiman, M. Villanueva, K. Wood, L. Christian, H. Giles-Corti, B. (2014) "Does Walkable Neighbourhood Design Influence the Association between Objective Crime and Walking?", International Journal of Behavioral Nutrition and Physical Activity, 11:100
- Nasar J. & Fisher B. (1993). Hot Spots of Fear and Crime: A Multi-method Investigation, Journal of Environmental Psychology, 1993, Vol. 13, pp. 187-206.
- Roberts, P. and Sykes, H., 2000. Current Challenges and Future Prospects. In: P. Rober and H. Sykes (eds), Urban regeneration: A handbook. Sage Publications, London
- Schneider, R.H. Kitchen, T. (2013) "Putting Crime Prevention through Environmental Design into Practice via Planning Systems: A Comparison of Experience in the US and UK", Built Environment, 39(1):9-30(22), Publisher: Alexandrine Press.

- Simons C. (2002). The Evolution of Crime Prevention. (D. Robinson, Ed.) United States: Policing and Crime Prevention, Pearson Education, Inc.
- Welsh B. & Hoshi A. (2002). Communities and Crime Prevention, Evidence-Based Crime Prevention, New York: Routledge.
- Ziakhah, S., 2004. Applying urban renewal approach. In proceedings First Conference on the Urban Desing .Issues in Iran. 20th -24th June, Shiraz University of Art and Architecture, Iran.
- Zukin, S. 1995. The Cultuer of Cities, New York, Blakwell publishers.